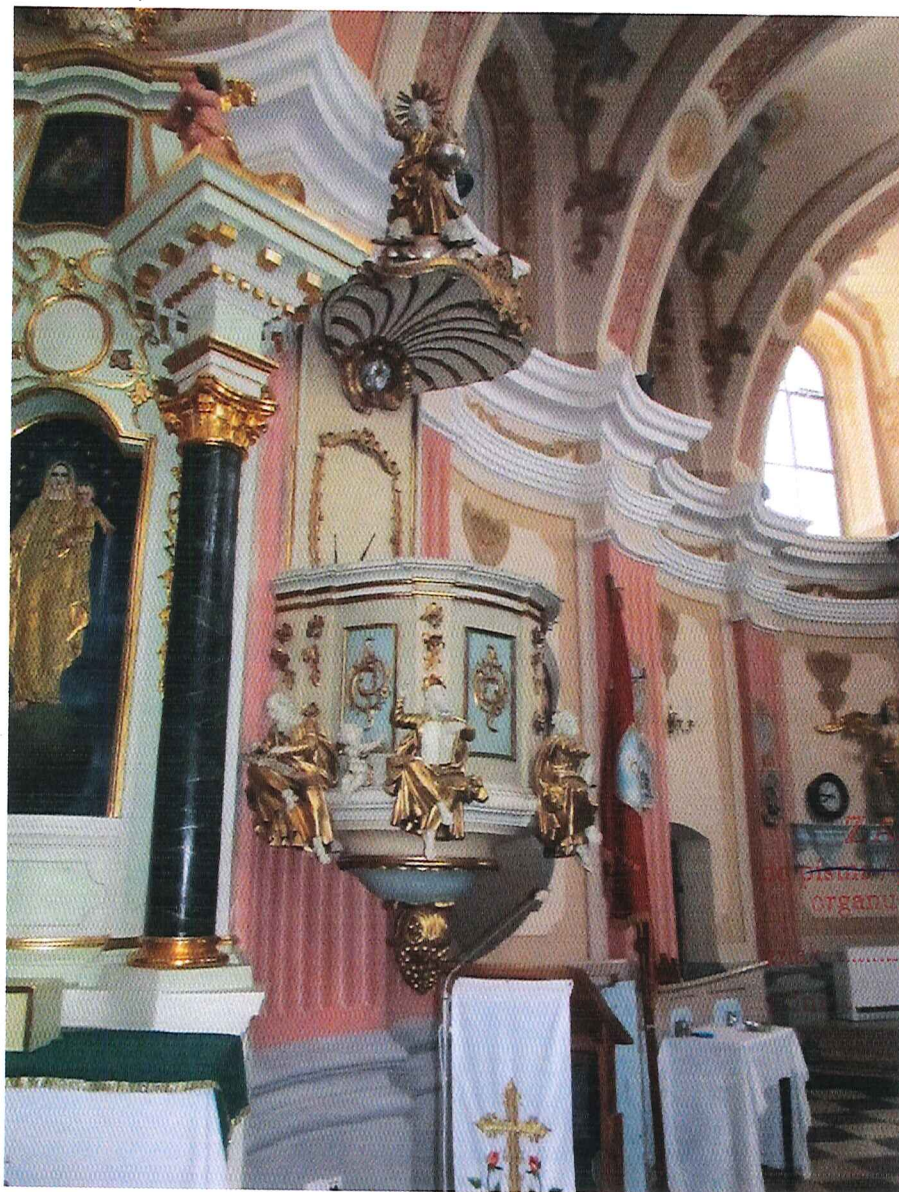


**PROGRAM PRAC KONSERWATORSKICH WYBRANYCH ELEMENTÓW
WYPOSAŻENIA KOŚCIOŁA PARAFIALNEGO PW. ŚW. JANA CHRZCICIELA
BARANOWIE**



Lubelski Wojewódzki
Konservator Zabytków
ul. Archidiakońska 4
20-113 Lublin
/fax 81 532-90-35, 81 532-59-37

ZŁĄCZNIK

pisemne postanowienia/decyzji
organu ochrony zabytków

30.5.1444.1.2021

2021-02-19

Lubelski Wojewódzki
Konservator Zabytków
dr Dariusz Kopciowski



REARTE s.c.
31-161 Kraków, ul. Szlak 18/12
fax: (+48) 012 634 05 73
NIP: 676-233-77-64
REGON: 120387150
rearte@rearte.pl

Przedmiot prac

Prace konserwatorskie swoim zakresem obejmą ambonę, chrzcielnicę, parę ław kolatorskich w prezbiterium, 4 ołtarze boczne w postaci mens i skrzyń usytuowanych w nawie głównej, 4 konfesjonały, prospekt organowy oraz duży krucyfiks zawieszony w kruchcie. Wszystkie obiekty wpisane są do rejestru zabytków decyzją o numerze IV-7/38/77 z 14.12.1977 r.

Rys historyczny

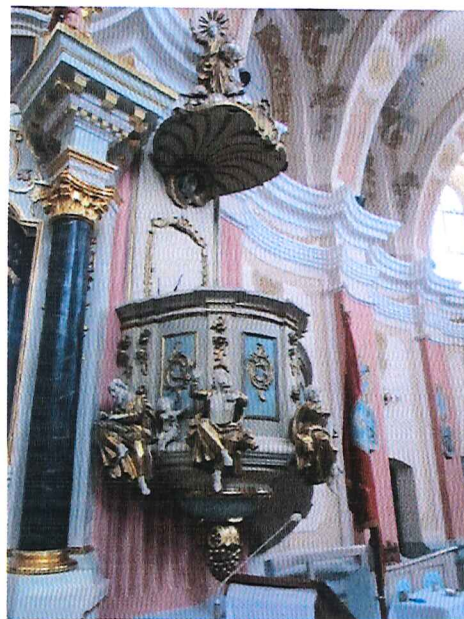
Parafia erygowana w 1550 r. przez bpa Samuela Maciejowskiego. Poprzednio miejscowość należała do parafii Drażgów (w diecezji podlaskiej). Fundatorem był Piotr Firlej z Dąbrowicy. Pierwszy kościół drewniany, wybudowano w 1549 r. dzięki fundacji Piotra Firleja. W latach 1551-95 był on w rękach protestantów jako zbór kalwiński, później oddany katolikom i w 1612 r. konsekrowany przez biskupa Andrzeja Próchnickiego. Obecnie istniejący, pod wezwaniem Świętego Jana Chrzciciela wybudowano w latach 1764-81 prawdopodobnie przez architekta Józefa Gringenbergga. Budynek jednonawowy, murowany z cegły, późnobarokowy, przy prezbiterium 2 zakrystie, elewacja kościoła bogato modelowana, sklepienie półkolistе. Świątynia jest orientowana, wzniesiona na planie podłużnym (długość to około 30 metrów, szerokość to 16,43 metra). Nawa trójprzęsłowa, prostokątna (z zaokrąglonymi narożnikami) prezbiterium, zakończone półkoliście, nieco węższe o równej wysokości. Z lewej i prawej strony prezbiterium są dobudowane niższe, prostokątne przybudówki - od strony południowej jednokondygnacyjny skarbczyk, od strony północnej dwukondygnacyjna zakrystia. Do nawy od strony zachodniej przylega kruchta i klatka schodowa, którą wchodzi się na chór. Nawa nakryta jest dachem dwuspadowym, prezbiterium - dachem dwuspadowym przechodzącym w półstożkowy. Skarbczyk nakryty jest dachem półkopertowym, zakrystia - dachem kopertowym wystrój wnętrza z okresu budowy kościoła, 7 ołtarzy barokowych. W ołtarzu głównym obraz MB Częstochowskiej - i na zasuwie - św. Jana Chrzciciela. Po lewej stronie ołtarze: Matki Bożej, św. Antoniego i św. Pawła Apostoła (z obrazami). Po prawej: Najświętszego Serca (w ołtarzu figura), Ofiarowania Pana Jezusa i Świętego Piotra Apostoła. Barokowa ambona, drewniana chrzcielnica, na chórze muzycznym 10-głosowe organy z 1908 r. firmy Hartmana. Dzwonnica wybudowana razem z kościołem, z 2 dzwonami z 1961 r. (jeden firmy Felczyńskich, drugi M. Wojtkowskiej z Wągrowa), poświęcone 25.06.1961 r. przez bpa Henryka Strąkowskiego. W 1998 r. przeprowadzono generalny remont dzwonnicy. Kościół konsekrował biskup Jan Lenczowski w 1779 r. Pomimo remontów zachował się w pierwotnym stanie (ok. 1950 r. dach, remont całości łącznie z odnowieniem polichromii w 1973 r., 1986 - ponowny remont dachu, 1987 - elewacja zewnętrzna, 1988-92 wymiana posadzki na marmurową).¹

Ambona – Numer rejestru B/172/Nr.12 - opis obiektu

Ambona przyścienna nadwieszona. Prowadzą na nią prowadzą schody z balustradą częściowo usytuowane w grubości muru oddzielającego prezbiterium od zakrystii. Korpus mównicy cylindryczny podzielony pilastrami na cztery pola z płycinami. Na trzonach pilastrów opracowane snycersko

¹ W oparciu o informacje z internetowej domeny publicznej

rozety. Krawędzie płycin zdobione są połączonym ćwierćwałkiem. Centralne pole płycin wypełnia połączany ornament małżowinowo chrząstkowy. Po stronie prawej korpus łączy się z wygiętą balustradą schodów z dwiema romboidalnymi płycinami. Podobnie jak na koszu, także płyciny balustrady zdobione są połączaną bordiurą oraz umieszczonym pośrodku ornamentem małżowinowo chrząstkowym. W dole Korpusu profilowany, gierowany cokół. Dół ambony w formie kielicha zamknięty zwisem w kształcie kiści winogron. Na cokole, oparte na wybrzuszonym profilu oddzielającym kosz od zamknięcia ambony umieszczone są figury przedstawiające czterech ewangelistów. Są to niewielkie rzeźby pełnoplastyczne z pozłotą w partii szat oraz białą monochromią na karnacjach i atrybutach postaci. Kosz nakrywa baldachim w kształcie muszli z połączanymi prążkami. W szczycie posążek Chrystusa Wszechmogącego na obłokach z połączanymi i monochromią w partii karnacji – opracowany podobnie jak figury ewangelistów umieszczone na koszu ambony. W rękach dzierży posrebrzany glob. Od spodu, u nasady muszli Duch Święty w postaci gołębic. Ujętej w opracowany snycersko motyw koguciego grzebienia. Zaplecek płaski z profilami w formie meandrujących łodyg z wypustkami w formie kogucich grzebieni tworzącymi ramę. Struktura ambony pomalowana jest na biały, ciepły kolor. Płyciny i dolne zamknięcie kosza jasno błękitne.



Ambona – widok ogólny od strony nawy

Stan zachowania

Struktura ambony jest w całości przemalowana. Partie połączone obecnie pokryte są szlagmetalem. Odpryski farby pokrywającej elementy ambony ujawniają obecność wcześniejszych warstw malarskich. Na łączeniach drewnianych elementów widoczne są szczeliny. Schody, parapet kosza i drzwi stanowiące zaplecek ambony są w wielu miejscach przetarte. Widoczne są także liczne drobne uszkodzenia mechaniczne spowodowane użytkowaniem obiektu.

Wnioski i założenia konserwatorskie

Celem prowadzonych prac będzie przywrócenie pierwotnego charakteru obiektu poprzez usunięcie wszystkich niepiętnych nawarstwień, konsolidację i stabilizację drewnianej konstrukcji, rekonstrukcję fładrowania i prawidłowe wykonanie dekoracji pozłotniczej. Pełnej konserwacji technicznej i estetycznej poddane zostaną także obrazy i rzeźby stanowiące integralną część opisywanych obiektów.

Proponowany program prac konserwatorskich

A) Struktura ambony

1. Sporządzenie wstępnej dokumentacji fotograficznej i opisowej
2. Demontaż obiektu, zabezpieczenie na czas transportu i przewiezienie do pracowni konserwatorskiej. Uwzględnić należy zakres elementów możliwy do zdemontowania. Część

- elementów może pozostać na miejscu (np. schody prowadzące na ambonę z zakrystii) i być opracowywana *in situ*.
3. Oczyszczenie obiektu z kurzu, pajęczyn i innych luźno związanych zabrudzeń. Zabieg należy przeprowadzić przy pomocy pędzli o miękkim włosiu.
 4. Uściślenie stratygrafii obiektu – także w oparciu o wyniki badań laboratoryjnych. Zostaną one wykonane jeśli po wstępnym rozpoznaniu obiektu uznane to zostanie za konieczne. Zdjęcia i notatki dokumentujące postęp prac wykonywane będą na bieżąco i posłużą jako materiał do opracowania dokumentacji powykonawczej.
 5. Impregnacja. Do wykonania impregnacji wzmacniającej strukturę drewna zastosować należy roztwór żywicy syntetycznej w rozpuszczalniku organicznym po wcześniejszym ustaleniu jego wpływu na najstarsze zachowane na strukturze warstwy malarskie.
 6. Dezynsekcja. Obiekty poddać należy prewencyjnemu zabiegowi dezynsekcji celem wyeliminowania aktywnych owadów szkodników drewna. Zabieg wykonać należy przy użyciu dedykowanych środków biobójczych. Ze względu na brak śladów wzmożonej aktywności drewnojadów zabieg można przeprowadzić poprzez powleczenie odwróci preparatem i iniekcje w wybrane fragmenty drewnianych elementów.
 7. Oczyszczenie struktury z niepierwotnych nawarstwień i widocznych na powierzchni śladów impregnatu. Po odkurzeniu przeprowadzonym na sucho przy użyciu miękkich pędzli i szczotek zaleca się usunąć powłokę malarską pokrywającą obecnie ambonę. Wybór warstwy który należy ostatecznie ujawnić oraz uzupełnić powinien zostać określony na podstawie badań stratygrafii oraz skonsultowany z pracownikami WUOZ. Dobór materiałów i metod oczyszczania zależeć powinien od charakteru zabrudzeń.
 8. Usunięcie niepierwotnej pozłoty. Warstwę szlagmetalową położoną w technice olejnej należy usunąć poprzez zastosowanie zmywacza do powłok olejnych bądź w inny sposób który pozwoli ujawnić zakres występowania pierwotnej pozłoty w technice klejowej.
 9. Przeprowadzenie prac stolarskich. Rozeschnięcia struktury, szczeliny i inne ubytki ujawnione po oczyszczeniu struktury z niepierwotnych nawarstwień i zabrudzeń należy uzupełnić flekami i wstawkami z odpowiednio dobranego drewna. Należy zwrócić uwagę na usłojenie wstawek i dobrać je tak aby ich praca współgrała z pracą pierwotnych elementów struktury ołtarza.
 10. Uzupełnienie ubytków zaprawy kredowo klejowej. Zabieg należy wykonać przy użyciu techniki i materiałów tożsamyh z pierwotnymi bądź przy użyciu dedykowanych materiałów opartych na spoiwach syntetycznych (szpachle akrylowe). Partie kitów zabezpieczyć roztworem szelaku rozpuszczalniku organicznym bądź podmalowaniem wykonanym za pomocą farb akrylowych.
 11. Rekonstrukcja i zabezpieczenie partii dekorowanych foliami metalowymi. Rekonstrukcję zaleca się wykonać w technice klejowej z użyciem pulmentów i rozróżnienia powierzchni opracowanych na poler oraz mat. Partie srebra zabezpieczyć należy roztworem żywicy naturalnej.
 12. Uzupełnienie ubytków warstwy malarskiej. Zaleca się wykonać je metodą naśladowczą przy użyciu odsączonych farb olejnych.
 13. Montaż ambony

B) Rzeźby zdobiące ambonę

1. Oczyszczenie powierzchni rzeźb z zabrudzeń i niepierwotnych nawarstwień. Z racji technologii wykonania rzeźb i niepierwotnych nawarstwień postępowanie będzie zbliżone do opisanego już w pkt A1 niniejszego programu (oczyszczenie struktury ambony).
2. Wykonanie impregnacji wzmacniającej strukturę drewna. Zastosować należy roztwór żywicy syntetycznej w rozpuszczalniku organicznym po wcześniejszym ustaleniu jego wpływu na najstarsze zachowane na strukturze warstwy malarskie. Tam gdzie impregnacja nie będzie konieczna a stwierdzi się obecność bytowania owadów szkodników drewna przeprowadzić należy zabieg dezynsekcji przy użyciu dedykowanych środków biobójczych.
3. Przeprowadzenie prac stolarskich. Rozeschnięcia struktury drewna figur, szczeliny na łączeniach bloków drewna i inne ubytki ujawnione po oczyszczeniu struktury z niepierwotnych nawarstwień i zabrudzeń należy uzupełnić flekami i wstawkami z odpowiednio dobranego drewna. Płytkie ubytki zaleca się uzupełnić dwuskładnikową żywicą epoksydową. Widoczne uszkodzenia w postaci braku dłoni jednej z figur ewangelistów oraz inne duże ubytki struktury należy zrekonstruować poprzez wstawienie drewnianych fleków i opracowanie snycerskie ich brył.
4. Uzupełnienie ubytków zaprawy kredowo klejowej. Wykonać przy użyciu techniki i materiałów tożsamyh z pierwotnymi bądź przy użyciu dedykowanych produktów syntetycznych (szpachle akrylowe). Partie kitów zabezpieczyć roztworem szelaku rozpuszczalniku organicznym. W przypadku kitów akrylowych podmalowanie można wykonać farbami akrylowymi.
5. Wykonanie punktowania scalającego. Uzupełnienie ubytków warstwy malarskiej. Zaleca się wykonać je metodą naśladowczą przy użyciu odsączonych farb olejnych, akrylowych bądź dedykowanego produktu konserwatorskiego np. farb na spoiwie aldehydowo –mocznikowym lub na bazie żywicy mastyksowej.

Materiał fotograficzny



REARTE s.c.
31-161 Kraków, ul. Szlak 18/12
tel. kom. 505 331 181
rearte@rearte.pl, www.rearte.pl
NIP: 676-233-77-64, REGON: 120387150

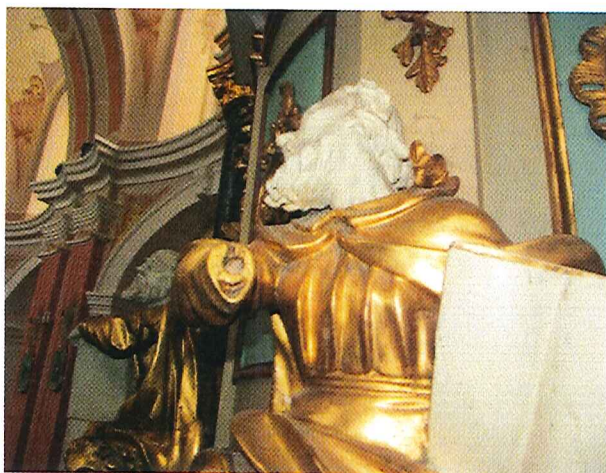
OPRACOWAŁ MGR MICHAŁ BILIŃSKI
NR DYPLOMU 6254
Michał Biliński



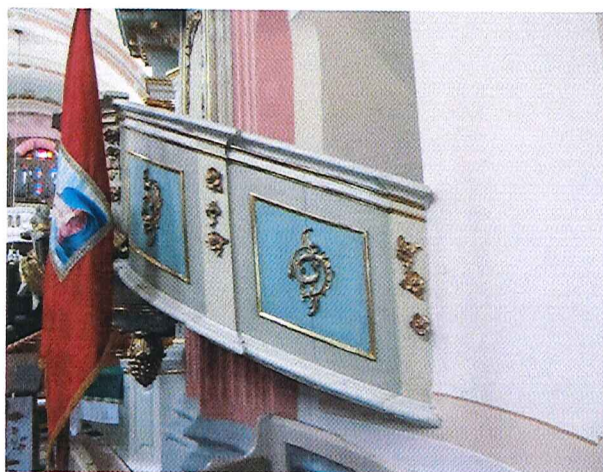
Drzwi prowadzące na ambonę – widoczne starsze powłoki malarskie



Szata jednej z figur zdobiących ambonę. Widoczne liczne przetarcia pozłoty.



W kadrze widoczny brak dłoni w figurze przedstawiającej jednego z ewangelistów



Balustrada – widoczna szczelina w miejscu łączenia desek na płycinie



Szlagmetal na otoku w dolnej partii kosza



Przetarcia pozłoty na szyszce zawieszanej pod koszem

Chrzcielnica kielichowa, toczona wykonana z drewna dębowego dekorowana połączanymi reliefami. Posadowiona na kolistej stopie, złożonej z trzech zmniejszających się fazowanych krążków, trzon gruszkowy. Nad trzonem półowoidalna czasza przykryta kopułą pokrywy. Czasza składana z klepek, kanelowana. Pary kaneli przedziela ułożony równolegle ornament w formie odcinków plecionego sznura. Przewężenie pod rozkłoszowaniem czaszy zdobione jest festonem plecionki rozwieszanej na rozetkach. Pokrywa dzielona jest plecionkowymi taśmami na trójkątne pola. Płaszczyzna pół zagospodarowana jest przez niewielkie rozety usytuowane w narożnikach. Pokrywę wieńczy krzyż osadzony na jabłku. W czaszy umieszczony drewniany otok przykrywający naczynie na wodę święconą wykorzystywaną do ceremonii



Chrzcielnica – widok od strony nawy

chrztu. Sklepienie pokrywy oklejone drukowaną tapetą. Wszystkie opracowane snycersko ornamenty są połączone.

Elementy struktury chrzcielnic, balustrada z tralkami pokryte są politurą bądź lakierem. Stopa wielokrotnie przemaalowywana. Ostatnią warstwę stanowi powłoka o ciemnooliwkowej barwie.

Stan zachowania

Ze względu na materiał z jakiego wykonana jest zasadnicza część chrzcielnic (dębina) powierzchnia drewna porażona przez ksylofagi jest znikoma i ogranicza się do nielicznych fragmentów struktury z dominacją bieli. Powierzchnia chrzcielnic pokryta jest politurą i nasycona woskami i pastami meblarskimi nakładanymi podczas przeprowadzonych wcześniej reperacji obiektu. Na czaszy i toczonym trzonie chrzcielnic widoczne są szczeliny pomiędzy poszczególnymi klepkami z których złożony jest obiekt. Na krawędziach widoczne przetarcia politur. Widoczne są także ubytki drewna w postaci braków dużych elementów klepek. Do uszkodzeń doszło poprzez pracę drewna spowodowaną sezonowymi zmianami temperatury i wilgotności otoczenia. Wspomniane ubytki drewna mają uporządkowaną, zgeometryzowaną formę co wskazuje na rozszczepienie elementów w miejscach ich pierwotnych połączeń stolarskich. Być może były poddawane wcześniejszym, niefachowo przeprowadzonym reperacjom. Balustrada, podobnie jak czasza i trzon chrzcielnic nosi liczne ślady przetarc politur i drobne uszkodzenia mechaniczne. Największe zniszczenia widoczne są na postumencie na którym osadzona jest chrzcielnica. Składa się on ze spiętrzonych, drewnianych stopni na rzucie okręgu. Do wykonania postumentu posłużono się drewnem innego gatunku. Całość jego powierzchni przykrywa szereg nawarstwień – prawdopodobnie farb olejnych lub emulsyjnych. W wielu miejscach widoczne są przetarcia, rozeschnięcia desek i uszkodzenia mechaniczne o różnym charakterze będące następstwem użytkowania obiektu.

Wnioski i założenia konserwatorskie

Celem prowadzonych prac będzie przywrócenie pierwotnego charakteru obiektu poprzez uzupełnienie ubytków drewna. Usunięcie politur oraz przemaalowań ze stopy chrzcielnic.

Oczyszczenie dekoracji snycerskich i rekonstrukcja dekoracji pozłotniczej w technice klejowej. Pełnej konserwacji technicznej i estetycznej poddane zostaną także obrazy i rzeźby stanowiące integralną część opisywanych obiektów.

Proponowany program prac konserwatorskich

1. Sporządzenie wstępnej dokumentacji fotograficznej i opisowej
2. Demontaż obiektu, zabezpieczenie na czas transportu i przewiezienie do pracowni konserwatorskiej
3. Dezynsekcja. Obiekty poddać należy prewencyjnemu zabiegowi dezynsekcji celem wyeliminowania aktywnych owadów szkodników drewna. Zabieg wykonać należy przy użyciu dedykowanych środków biobójczych. Ze względu na brak śladów wzmożonej aktywności drewnojadów zabieg można przeprowadzić poprzez powleczenie odwróci preparatem i iniekcje w wybrane fragmenty drewnianych elementów.
4. Oczyszczenie struktury z politur i powłok lakierów.
5. Tapetę którą posłużono się do wyściełania sklepienia pokrywy należy usunąć, powierzchnię drewna oczyścić. Jeśli ubytki drewna okażą się zbyt duże należy je uzupełnić kitem z dwuskładnikowej żywicy epoksydowej a następnie scalić kolorystycznie z otoczeniem.
6. Podobnie postąpić należy w przypadku partii dekorowanych foliami metalowymi. Warstwę szlagmetal położoną w technice olejnej należy usunąć poprzez zastosowanie zmywacza do powłok olejnych bądź w inny sposób który pozwoli ujawnić zakres występowania pierwotnej pozłoty w technice klejowej.
7. Przeprowadzenie prac stolarskich. Rozeschnięcia struktury, szczeliny i inne ubytki ujawnione po oczyszczeniu struktury z niepiwotnych nawarstwień i zabrudzeń należy uzupełnić flekami i wstawkami z drewna dębowego. Szczególną uwagę należy poświęcić stopie chrzcielnicy której elementy mogą wymagać wymiany na nowe. Należy zwrócić uwagę na usłojenie wstawek i dobrać je tak aby ich praca współgrała z pracą pierwotnych elementów struktury chrzcielnicy.
8. Rekonstrukcja i zabezpieczenie partii dekorowanych foliami metalowymi. Rekonstrukcję zaleca się wykonać w technice klejowej z użyciem pulmentów i rozróżnienia powierzchni opracowanych na poler oraz mat.
9. Powleczenie powierzchni chrzcielnicy politurą. W miejscach narażonych na uszkodzenia dopuszcza się położenie twardego lakieru syntetycznego. Stopę należy pokryć odpowiednio dobraną bejcą i zabezpieczenie jej powierzchni bezbarwnym lakierem do drewna o podwyższonej odporności na ścieranie.
10. Zaleca się wymianę obecnego naczynia na wodę na metalową misę dopasowaną do rozmiarów czaszy.
11. Montaż obiektu

REARTE S.C.
31-161 Kraków, ul. Szlak 18/12
tel. kom. 505 331 181
rearte@rearte.pl, www.rearte.pl
NIP: 676-233-77-64, REGON: 120387150

OPRACOWAŁ MGR
MICHAŁ BILIŃSKI
NR. DYPLomu 6254

Michał Biliński

Materiał zdjęciowy



Czasza chrzcielnicy z dekoracjami snycerskimi i nieprawidłową pozłotą.



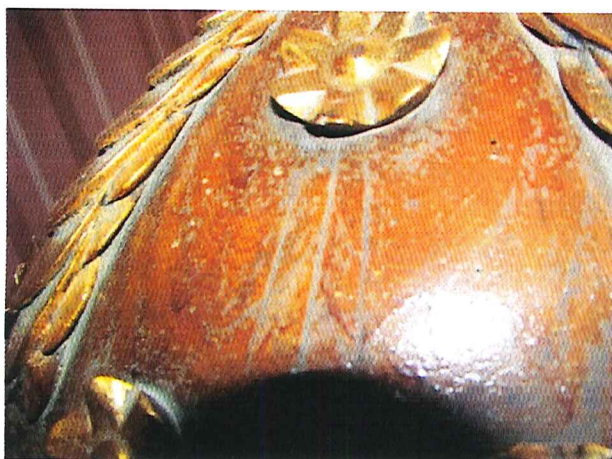
Trzon podstawy chrzcielnicy. Widoczne szczeliny na łączeniach elementów oraz ubytki drewna.



Odwrocie otoku pod pokrywą – widoczne wtórne naczynie na wodę święconą.



Odwrocie pokrywki wyściełane drukowaną tapetą.



Pokrywa chrzcielnicy – widoczne liczne przetarcia warstwy lakieru którą powleczone jest drewno



Stopa chrzcielnicy – widoczne liczne przetarcia i uszkodzenia mechaniczne struktury drewna

Ołtarze boczne - opis zbiorczy

Ołtarze boczne usytuowane w niszach nawy głównej złożone są z drewnianych mens osadzonych na sarkofagowych skrzyniach. W zestawie 4 ołtarzy wyróżnić można dwie zasadnicze formy skrzyń: Drewniana mensa z gzymsowaniem złożonym z niskich, spiętrzonych profili osadzona jest na szerokiej, wybrzuszonej części centralnej. Jest ona osadzona na znacznie węższym, wklęsłym cokole. Drugi typ to forma nieco prostsza, pozbawiona gzymsów i dekoracji z profilowanych listew. Mensa osadzona jest na spływającym w dół rdzeniu z łagodnym wybruszeniem. Cokół wklęsły, wysoki. Wszystkie skrzynie i blaty pomalowane są szarą, olejną farbą. W licznych odpryskach tej powłoki widoczne wcześniejsze nawarstwienia w tym polichromie. Nie stwierdzono występowania dekoracji pozłotniczej.



Mensa ołtarzowa w niszy nawy głównej

Stan zachowania

Wszystkie mensy poddane zostały wielokrotnym reperacjom i zmianom aranżacji kolorystycznej. Obecna powłoka szarej farby pokrywająca całą powierzchnię skrzyń i blatów zastąpiła wcześniejsze nawarstwienia w tym dekoracje wielobarwne – prawdopodobnie marmoryzacje. Na ścianach skrzyń widoczne są głębokie szczeliny co pozwala przypuszczać, że połączenia stolarskie uległy osłabieniu. Przyczyną tego rodzaju uszkodzeń są naturalne procesy związane z pracą drewna wzbudzaną przez sezonowe zmiany temperatury i wilgotności powietrza.

Wnioski i założenia

Celem prac będzie przywrócenie pierwotnego charakteru obiektu poprzez usunięcie nieprawidłowych nawarstwień i uzupełnienie zachowanej, najstarszej warstwy malarskiej. Konieczne jest także

wzmocnienie struktury ołtarzy poprzez rewizję i naprawę połączeń stolarskich, impregnację strukturalną skorodowanych elementów a w skrajnych przypadkach ich wymianę.

Proponowany program prac konserwatorskich

1. Sporządzenie wstępnej dokumentacji fotograficznej i opisowej
2. Demontaż obiektu, zabezpieczenie na czas transportu i przewiezienie do pracowni konserwatorskiej
3. Impregnacja. Do wykonania impregnacji wzmacniającej strukturę drewna zastosować należy roztwór żywicy syntetycznej w rozpuszczalniku organicznym po wcześniejszym ustaleniu jego wpływu na najstarsze zachowane na strukturze warstwy malarskie.
4. Dezynsekcja. Obiekty poddać należy prewencyjnemu zabiegowi dezynsekcji celem wyeliminowania aktywnych owadów szkodników drewna. Zabieg wykonać należy przy użyciu dedykowanych środków biobójczych. Ze względu na brak śladów wzmożonej aktywności drewnojadów zabieg można przeprowadzić poprzez powleczenie odwróci preparatem i iniekcje w wybrane fragmenty drewnianych elementów.
5. Oczyszczenie struktury z niepiętnych nawarstwień i widocznych na powierzchni śladów impregnatu. W wyniku przeprowadzonych wcześniej prac konserwatorskich ilość nawarstwień niepiętnych jest niewielka. Po odkurzeniu przeprowadzonym na sucho przy użyciu miękkich pędzli i szczotek zaleca się usunąć warstwę brązowego laserunku i ujawnić najstarszą zachowaną na strukturze - czarną warstwę malarską. Dobór materiałów i metod oczyszczania zależeć powinien od charakteru zabrudzeń. Jeśli w trakcie prac ujawniona zostanie kolorystyka odmienna od widocznej w odkrywkach na obiektach i na ołtarzu głównym czerni należy ustalić nowy sposób aranżacji po wcześniejszej konsultacji z pracownikami WUOZ.
6. Przeprowadzenie prac stolarskich. Rozeschnięcia struktury, szczeliny i inne ubytki ujawnione po oczyszczeniu struktury z niepiętnych nawarstwień i zabrudzeń należy uzupełnić flekami i wstawkami z odpowiednio dobranego drewna. Należy przeprowadzić rewizję wszystkich połączeń stolarskich i zweryfikować ich stan zachowania. W przypadku w którym połączenie nie pełni pierwotnej funkcji należy je zastąpić nowym. Rekomenduje się stosowanie drewnianych czopów ale dopuszczalne jest także zastosowanie wkrętów do drewna. Skorodowane elementy konstrukcji skrzyń które nie stanowią podłoża dla warstwy malarskiej należy zastąpić nowymi.
7. Uzupełnienie ubytków zaprawy kredowo klejowej. Zabieg należy wykonać przy użyciu techniki i materiałów tożsamy z pierwotnymi bądź przy użyciu dedykowanych materiałów opartych na spoiwach syntetycznych (szpachle akrylowe). Partie kitów zabezpieczyć roztworem szelaku rozpuszczalniku organicznym bądź podmalowaniem wykonanym za pomocą farb akrylowych.
8. Uzupełnienie ubytków warstwy malarskiej. Zaleca się wykonać je metodą naśladowczą przy użyciu odsączonych farb olejnych.
9. Montaż obiektów

Materiał zdjęciowy

REARTE s.c.
31-161 Kraków, ul. Szlak 18/12
tel. kom. 505 331 181
rearte@rearte.pl, www.rearte.pl
NIP: 676-233-77-64, REGON: 120387150

Michał Biliński

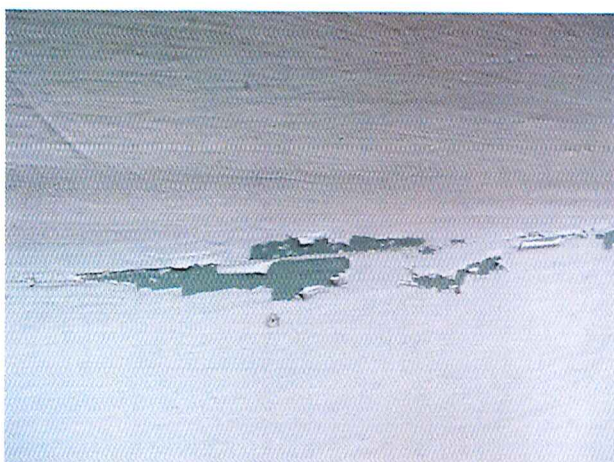
OPRACOWAŁ
MGR MICHAŁ BILIŃSKI
NR. DYPLOMU 6254



Uszkodzenia mechaniczne na strukturze skrzyni jednego z ołtarzy



Widoczne szczeliny pomiędzy łączeniami poszczególnych elementów konstrukcji skrzyń



Złuszczenia ostatniej warstwy malarskiej



Uszkodzenie mechaniczne odstaniające wcześniejsze warstwy malarskie



Samorzutna odkrywka ukazująca starszą, błękitną warstwę malarską



Samorzutna odkrywka ukazująca starszą, warstwę malarską (motyw roślinny?)

Zestaw konfesjonałów obejmuje łącznie 4 obiekty usytuowane w tylnej części nawy, blisko chóru. Różnią się one gabarytami i formą, tworząc dwie jednolite pary. Większe konfesjonały są wysokie i rozłożyste. Elementy zdobnicze konfesjonałów mają charakter snycerki w stylu klasycystycznym. Ich siedziska otoczone z trzech stron niepełnymi ściankami. Przednią ściankę stanowią drzwiczki o wybrzuszonej formie ze zdobieniami na froncie w postaci profilowanych listew i reliefowej dekoracji snycerskiej – wieńca laurowego ze skrzyżowanymi kluczami do królestwa niebieskiego. Zaplecek prostokątny, podniesiony wysoko, zwieńczony baldachimem. Nad ściankami bocznymi siedziska, zamocowane są prostopadle do zaplecka uszaki w formie spływów zakończonych wolutami. W płaskich polach Uszaków kratki spowiednicy. Siedzisko i zaplecek ujęte po bokach ściankami filunkowymi. Skraje ścianek flankowane są pilastrami. Szczyty pilastrów wieńczą zdobione draperiami czasze wazonów. Baldachim z lambrekinem zwieńczony jest o



Konfesjonał w niszy nawy głównej

formie wiklinowego kosza z owocami. W górnej części zaplecka rozwieszone na trzech guzach draperie i wieniec. Ścianki boczne i pilastry ozdobione są zwisami liściastymi. Płycina prostokątnego zaplecka dekorowana zdobami snycerskimi w postaci reliefu z przedstawieniem spływających draperii spiętych w narożach i zawieszonych na osi zaplecka wyznaczonej przez wieniec.

Mniejsze konfesjonały mają formę kosza na klęczniku z dwiema wysokimi ściankami ujmującymi siedzisko i niskim frontem w postaci drzwiczek. W bocznych ściankach otwory z kratkami. Konfesjonały osadzone są głęboko w wątku muru.

Stan zachowania

Stan drewnianej struktury wszystkich konfesjonałów jest trudny do oszacowania ze względu na nawarstwione przemalowania będących efektem prowadzonych wcześniej prac renowacyjnych. Na powierzchni struktury widoczne są liczne przetarcia i inne uszkodzenia mechaniczne o różnym charakterze powstałe wskutek użytkowania obiektu. Głębokie uszkodzenia widoczne są krawędzi pilastrów flankujących siedzisko. Są to ślady po hakach które przytrzymywały konfesjonały przy ścianach. Na strukturze widoczne są szczeliny w miejscach łączeń poszczególnych elementów obiektów. Należy założyć, że weryfikacji i korekty wymagać będą połączenia stolarskie. W występujących dość licznie odpryskach najnowszej powłoki malarskiej widoczne są fragmenty wcześniejszych dekoracji. Są to najprawdopodobniej polichromie w formie marmoryzacji.

Wnioski i założenia

Celem prac będzie wzmocnienie struktury konfesjonałów i przywrócenie ich pierwotnego charakteru obiektu. Naruszona struktura drewna wymaga konsolidacji. Wszelakie niepierwotne nawarstwienia w postaci przemalowań i złocień w technice olejno żywicznej powinny zostać usunięte i zastąpione warstwami wykonanymi w technice zbliżonej lub takiej samej jak pierwotna.

Proponowany program prac konserwatorskich

- 1 Sporządzenie wstępnej dokumentacji fotograficznej i opisowej.
- 2 Demontaż obiektu, zabezpieczenie na czas transportu i przewiezienie do pracowni konserwatorskiej. Jeżeli nie wszystkie elementy uda się zdemontować, część opisanych w niniejszym programie zabiegów należy wykonać *In situ*.
- 3 Ustalenie stratygrafii obiektu. Wstępne oględziny pozwalają ustalenie obecności wcześniejszych dekoracji malarskich. Kolejność nawarstwień i ich charakter należy uściślić poprzez wykonanie szeregu sond schodkowych w najbardziej reprezentatywnych miejscach na strukturze obiektu. Wyniki badań w niektórych przypadkach należy potwierdzić wykonując analizę laboratoryjną pobranych z obiektu próbek. Zebrane w ten sposób informacje mające wpływ na ostateczną aranżację kolorystyczną obiektów należy przedstawić inspektorom WUOZ.
- 4 Oczyszczenie struktury z luźno związanych zabrudzeń. Dobór materiałów i metod oczyszczania na sucho zależy powinien od charakteru zanieczyszczeń. Zaleca się omieść obiekt przed przystąpieniem do dalszych prac przy pomocy miękkich pędzli i szczotek.
- 5 Impregnacja i dezynsekcja. Zastosować należy roztwór żywicy syntetycznej (np. akrylowej) w rozpuszczalniku organicznym po wcześniejszym ustaleniu jego wpływu na najstarsze zachowane na strukturze warstwy malarskie. Zabieg należy poprzedzić próbami które pozwolą ustalić wpływ rozpuszczalników na najstarsze zachowane na strukturze warstwy malarskie. Tam gdzie impregnacja nie będzie konieczna a stwierdzi się obecność bytowania owadzych szkodników drewna przeprowadzić należy zabieg dezynsekcji przy użyciu dedykowanych środków biobójczych celem wyeliminowania aktywnych owadzych szkodników drewna. Ze względu na brak śladów wzmożonej aktywności drewnojadów zabieg można przeprowadzić poprzez powleczenie odwroci preparatem i iniekcje w wybrane fragmenty drewnianych elementów.
- 6 Przeprowadzenie prac stolarskich. Rozeschnięcia struktury drewna, szczeliny i inne ubytki ujawnione po oczyszczeniu struktury z nieprimerowych nawarstwień i zabrudzeń należy uzupełnić flekami i wstawkami z odpowiednio dobranego drewna. Należy zwrócić uwagę na usłojenie wstawek i dobrać je tak aby ich praca współgrała z pracą pierwotnych elementów struktury ołtarza. Płytkie ubytki struktury drewna zaleca się uzupełnić za pomocą dwuskładnikowej żywicy epoksydowej.
- 7 Oczyszczenie struktury z nieprimerowych nawarstwień i widocznych na powierzchni śladów impregnatu. Dobór materiałów w postaci rozpuszczalników należy poprzedzić próbami. Widoczną, szarą warstwę przemalowania zaleca się usunąć za pomocą zmywaczy do powłok olejnych w żelu. Działanie zmywacza neutralizować acetonem. Starsze nieprimerowe nawarstwienia usunąć odpowiednio dobranym rozpuszczalnikiem.
- 8 Uzupełnienie ubytków zaprawy kredowo klejowej. Zabieg należy wykonać przy użyciu techniki i materiałów tożsamyh z pierwotnymi bądź przy użyciu dedykowanych materiałów opartych na spoiwach syntetycznych (szpachle akrylowe). Partie kitów zabezpieczyć roztworem szelaku w rozpuszczalniku organicznym bądź podmalowaniem wykonanym za pomocą farb akrylowych.
- 9 Rekonstrukcja i zabezpieczenie partii dekorowanych foliami metalowymi. Rekonstrukcję zaleca się wykonać w technice klejowej z użyciem pulmentów i rozróżnienia powierzchni

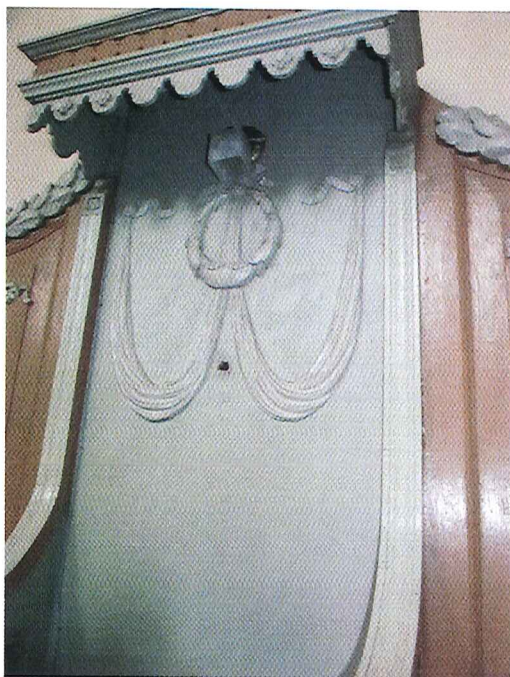
opracowanych na poler oraz mat. Partie srebra zabezpieczyć należy roztworem żywicy naturalnej (np. szelaku).

- 10 Uzupełnienie ubytków warstwy malarskiej. Zaleca się wykonać je metodą naśladowczą przy użyciu odsączonych farb olejnych lub farb akrylowych.
- 11 Montaż obiektu

Materiał fotograficzny

REARTE s.c.
31-161 Kraków, ul. Szlak 18/12
tel. kom. 505 331 181
rearte@rearte.pl, www.rearte.pl
NIP: 676-233-77-64, REGON: 120387150

OPRACOWAĆ
MGR MICHAŁ BILIŃSKI
nr. dyplomu 6254
Ant Kili



Zaplecze jednego z konfesjonatów – powierzchnia pokryta farbą olejną.



Widoczny ubytek nieprawidłowej powłoki malarskiej. W odkrywcę widoczny fragment wcześniejszej warstwy w jasnym kolorze



Odkrywka ukazująca pozłotę na partii opracowanego snycersko ornamentu



Mniejszy konfesjonał wtopiony w ścianę pod chórem

Para ław kolatorskich usytuowana jest naprzeciw siebie w prezbiterium. Drewniane ławki składają się z siedziska z ażurowym oparciem i frontu w postaci klęcznika. Ścianki flankujące siedzisko mają miękko opracowany, meandrujący wykrój z obłymi podłokietnikami. Bieg krawędzi ścianek podkreśla rytowana woluta spływająca z oparcia i zamykająca się ślimakiem na podłokietnikach. Oparcie ażurowe złożone z wygiętej we wklęsły łuk deski spinającej ścianki wspartej na poprzeczce pośrodku. Klęcznik od frontu zamknięty płaszczyzną podzieloną na 3 płyty z monochromatycznymi, niebieskimi lustrami. Ścianki klęcznika opracowane podobnie jak ścianki ławki – front płaski, zamknięcie od strony ławki łagodnym profilem o formie wysokiej esownicy. Bieg krawędzi podkreślony rytą. Do ścianek przybite metalowe uchwyty na chorągwie. Ławka i klęcznik posadowione na drewnianej stopie z profilowanym cokołem. Całość wielokrotnie przemalowana. Ostatnia powłoka malarska pokrywająca zewnętrzną stronę ścianek ma kolor jasnej, chłodnej szarości. Front oraz oparcie i wewnętrzna strona klęcznika utrzymane w tonie rozbielonego różu. Stopa powleczona ciemnobrązową farbą emulsyjną.



ławka kolatorska w prezbiterium

Stan zachowania

Obiekt poddawany wielokrotnym reperacjom. Na powierzchni widoczne grube nawarstwienia różnego rodzaju powłok malarskich. Klęcznik zniszczony przez szereg napisów wyciętych bądź wydrapanych w drewnie. Deski w stopie mocno przetarte. W wielu miejscach widoczne uszkodzenia mechaniczne o różnym charakterze będące efektem użytkowania ław. Połączenia stolarskie osłabione – w wielu miejscach widoczne szczeliny i pęknięcia.

Wnioski i założenia

Ławki znajdują się w ciągłym użytku – jedynym sposobem na czasowe powstrzymanie postępujących zniszczeń jest przeprowadzenie ich gruntownego remontu stolarskiego. Obydwie ławki należy oczyścić z niepożądanych nawarstwień i ujawnić najwcześniejszą zachowaną aranżację kolorystyczną przeznaczoną do rekonstrukcji.

Proponowany program prac konserwatorskich

1. Sporządzenie wstępnej dokumentacji fotograficznej i opisowej
2. Demontaż obiektu, zabezpieczenie na czas transportu i przewiezienie do pracowni konserwatorskiej
3. Impregnacja. Do wykonania impregnacji wzmacniającej strukturę drewna zastosować należy roztwór żywicy syntetycznej w rozpuszczalniku organicznym po wcześniejszym ustaleniu jego wpływu na najstarsze zachowane na strukturze warstwy malarskie.
4. Dezynsekcja. Obiekty poddać należy prewencyjnemu zabiegowi dezynsekcji celem wyeliminowania aktywnych owadów szkodników drewna. Zabieg wykonać należy przy

użyciu dedykowanych środków biobójczych. Ze względu na brak śladów wzmożonej aktywności drewnojadów zabieg można przeprowadzić poprzez powleczenie odwroci preparatem i iniekcje w wybrane fragmenty drewnianych elementów.

5. Oczyszczenie struktury z niepiwotnych nawarstwień i widocznych na powierzchni śladów impregnatu. W wyniku przeprowadzonych wcześniej prac konserwatorskich ilość nawarstwień niepiwotnych jest niewielka. Po odkurzeniu przeprowadzonym na sucho przy użyciu miękkich pędzli i szczotek zaleca się usunąć powłoki malarskie nawarstwione na strukturze obiektów. Na podstawie odkrywek należy ustalić nowy sposób aranżacji i skonsultować propozycję nowej aranżacji z pracownikami WUOZ.
6. Przeprowadzenie prac stolarskich. Rozeschnięcia struktury, szczeliny i inne ubytki ujawnione po oczyszczeniu struktury z niepiwotnych nawarstwień i zabrudzeń należy uzupełnić flekami i wstawkami z odpowiednio dobranego drewna. Po weryfikacji stanu zachowania drewnianych elementów stopy należy rozważyć możliwość ich wymiany na nowe. Podyktowane jest to faktem, że obiekty stanowią element wyposażenia wnętrza kościoła będący w stałym użytku.
7. Uzupełnienie ubytków zaprawy kredowo klejowej (o ile jej występowanie zostanie ustalone w czasie opracowywania stratygrafii obiektów). Zabieg należy wykonać przy użyciu techniki i materiałów tożsamyh z pierwotnymi bądź przy użyciu dedykowanych materiałów opartych na spoiwach syntetycznych (szpachle akrylowe). Partie kitów zabezpieczyć roztworem szelaku rozpuszczalniku organicznym bądź podmalowaniem wykonanym za pomocą farb akrylowych.
8. Uzupełnienie ubytków warstwy malarskiej. Zaleca się wykonać je metodą naśladowczą przy użyciu odsączonych farb olejnych lub farb akrylowych.

REARTE s.c.

31-161 Kraków, ul. Szlak 18/12

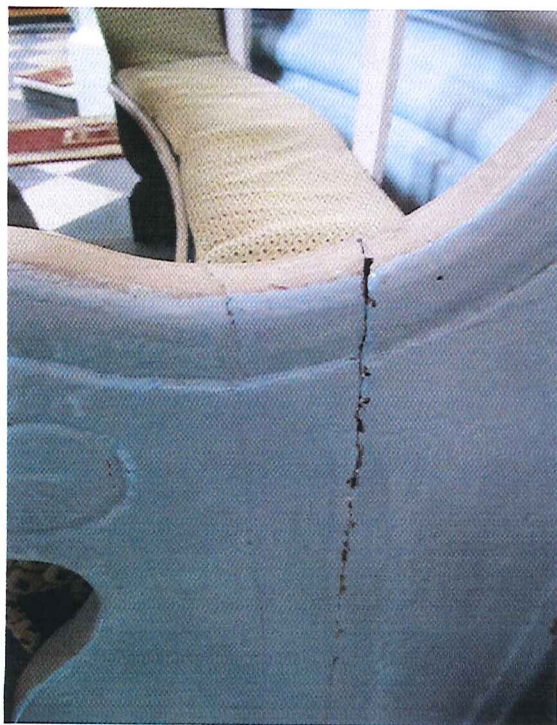
tel. kom. 505 331 181

rearte@rearte.pl, www.rearte.pl

NIP: 676-233-77-64, REGON: 120387150

MSR MICHAŁ BILIŃSKI
NR DYPLONU 6254
Piotr Kłob

Materiał fotograficzny



Ścianka boczna ław kolatorskich – widoczna szczelina na łączeniach elementów drewnianych



Ścianka boczna z oparciem – widoczne pęknięcie na łączeniu elementów



Ślady dewastacji na parapecie jednej z ław



Ławka kolatorska – widok od strony nawy

Rzeźba drewniana krucyfiks z kruchty – Nr rejestru B/172/Nr.45 - Opis obiektu

Jest to rzeźba nosząca barokowe cechy stylistyczne. Przedstawiona postać Chrystusa na krzyżu ujęta jest z dbałością o szczegóły anatomiczne i jednocześnie pełna ekspresji. Waga zawieszonego na krzyżu ciała podkreślona jest przez mocno wyciągnięte ramiona, tworzące kąt prosty z wierzchołkiem usytuowanym za karkiem figury. Głowa z grubo plecioną koroną cierniową opuszczona na prawy bark. Włosy długie, spływające mięsistymi puklami na prawe ramię. Twarz spokojna, pozbawiona emocji – Chrystus sprawia wrażenie pogrążonego we śnie. Mocno podkreślona plastyka zamkniętych oczu osadzonych w głębokich oczodołach. Ekspresji dodaje również esowate wygięcie całej postaci szczególnie w partii torsu – z mocnym wcięciem w talii i charakterystyczną rotacją przywodzącą na myśl kontrapost. Prawe biodro figury podciągnięte ku górze a bark po tej samej stronie ciała jest opuszczony. Perizonium, podtrzymywane sznurem spływa do połowy łydek po stronie prawego, odsłoniętego boku. Stopy nałożone na siebie, przybite jednym gwoździem do krzyża. Aranżacja kolorystyczna figury monochromatyczna - biała. Krzyż pomalowany brązową, rozbieloną farbą (jasna ochra). Titulus przybity do krzyża nad postacią Chrystusa ma kształt stojącego prostokąta i formę rozwiniętego zwoju pergaminu z rozciętą dolną krawędzią. Połączone litery tworzą kwadrat – w górnym rzędzie litery 'IN', w dolnym 'RI'.

Stan zachowania

Całość figury wraz z krzyżem i titulusem jest przemalowana. Litery tworzące akronim INRI są prawdopodobnie pozłoczone szlagmetalem. Farba pokrywająca krzyż łuszczy się i odpryskuje od podłoża. W ubytkach powłoki malarskiej widoczne są nawarstwienia w warstwy malarskiej karnacji (na stopach) oraz czerwieni na perizonium (pulment?). Na powierzchni figury nie widać śladów bytowania ksylofagów. Należy jednak założyć, że otwory wylotowe świadczące o porażeniu obiektu przez ksylofagi mogą być przykryte grubą warstwą białej powłoki malarskiej.

Wnioski i założenia

Celem prowadzonych prac konserwatorskich powinno być przywrócenie pierwotnego charakteru obiektu poprzez usunięcie wszystkich niepierwotnych nawarstwień i rekonstrukcję najstarszych zachowanych warstw aranżacji kolorystycznej. Dotyczy to również partii dekorowanych za pomocą folii metalowych – w tym przypadku należy widoczną obecnie pozłotę w technice olejnej zastąpić

pożłotą w technice klejowej, kładąc płatki z rozróżnieniem na poler i mat. Prace przy pożłocie zostaną poprzedzone rozpoznaniem mającym na celu określenie ich pierwotnego zakresu występowania.

Proponowany program prac konserwatorskich

MGR. MICHAŁ BILIŃSKI
NA DYPLOMU 6254
Michał Biliński

1. Sporządzenie wstępnej dokumentacji fotograficznej i opisowej
2. Demontaż obiektu, zabezpieczenie na czas transportu i przewiezienie do pracowni konserwatorskiej
3. Oczyszczenie z kurzu i innych luźno związanych zabrudzeń. Odkurzanie należy przeprowadzić na sucho z zastosowaniem pędzli o miękkim włosiu.
4. Impregnacja. Do wykonania impregnacji wzmacniającej strukturę drewna zastosować należy roztwór żywicy syntetycznej w rozpuszczalniku organicznym po wcześniejszym ustaleniu jego wpływu na najstarsze zachowane na strukturze warstwy malarskie.
5. Dezynsekcja. Obiekty poddać należy prewencyjnemu zabiegowi dezynsekcji celem wyeliminowania aktywnych owadów szkodników drewna. Zabieg wykonać należy przy użyciu dedykowanych środków biobójczych. Ze względu na brak śladów wzmożonej aktywności drewnojadów zabieg można przeprowadzić poprzez powleczenie odwozami preparatem i iniekcje w wybrane fragmenty drewnianych elementów.
6. Oczyszczenie struktury z nieprimerowych nawarstwień i widocznych na powierzchni śladów impregnatu. W wyniku przeprowadzonych wcześniej prac konserwatorskich ilość nawarstwień nieprimerowych jest niewielka. Po odkurzeniu przeprowadzonym na sucho przy użyciu miękkich pędzli i szczotek zaleca się usunąć warstwę brązowego laserunku i ujawnić najstarszą zachowaną na strukturze - czarną warstwę malarską. Dobór materiałów i metod oczyszczania zależeć powinien od charakteru zabrudzeń. Jeśli w trakcie prac ujawniona zostanie kolorystyka odmienna od widocznej w odkrywkach na obiektach i na ołtarzu głównym czerni należy ustalić nowy sposób aranżacji po wcześniejszej konsultacji z pracownikami WUOZ.
Podobnie postąpić należy w przypadku partii dekorowanych foliami metalowymi. Warstwę szlagmetalową położoną w technice olejnej należy usunąć poprzez zastosowanie zmywacza do powłok olejnych bądź w inny sposób który pozwoli ujawnić zakres występowania pierwotnej pożłoty w technice klejowej.
7. Przeprowadzenie prac stolarskich. Rozeschnięcia struktury, szczeliny i inne ubytki ujawnione po oczyszczeniu struktury z nieprimerowych nawarstwień i zabrudzeń należy uzupełnić flekami i wstawkami z odpowiednio dobranego drewna. Należy zwrócić uwagę na usłojenie wstawek i dobrać je tak aby ich praca współgrała z pracą pierwotnych elementów struktury ołtarza.
8. Uzupełnienie ubytków zaprawy kredowo klejowej. Zabieg należy wykonać przy użyciu techniki i materiałów tożsamyh z pierwotnymi bądź przy użyciu dedykowanych materiałów opartych na spoiwach syntetycznych (szpachle akrylowe). Partie kitów zabezpieczyć roztworem szelaku rozpuszczalniku organicznym bądź podmalowaniem wykonanym za pomocą farb akrylowych.
9. Rekonstrukcja i zabezpieczenie partii dekorowanych foliami metalowymi. Rekonstrukcję zaleca się wykonać w technice klejowej z użyciem pulmentów i rozróżnienia powierzchni opracowanych na poler oraz mat. Partie srebra zabezpieczyć należy roztworem żywicy naturalnej.

10. Uzupełnienie ubytków warstwy malarskiej. Zaleca się wykonać je metodą naśladowczą przy użyciu odsączonych farb olejnych lub farb akrylowych

MGR MICHAŁ BILIŃSKI
nr upraw. 6254
Michał Biliński

Materiał fotograficzny



Krucyfiks zawieszony na ścianie kruchty. Widoczne przetarcia farby w dolnej partii krzyża



Przemaalowana białą farbą figura Chrystusa



Przetarte fragmenty stóp postaci Chrystusa oraz powłoki malarskiej na krzyżu.



Ubytek farby ujawniający wcześniejszą dekorację malarską



Ubytek farby ujawniający wcześniejszą dekorację malarską

Ograny w bogatej oprawie architektonicznej w formie szafy zakomponowanej w podziałach poziomych na dolną część obudowaną płycinami oraz górną oddzieloną wąskim gzymsem. Nastawa górna pięciodzielna.. Dolna kondygnacja rzucie prostokąta to ciągła, falująca ściana osadzona na profilowanym cokole. Na osi usytuowany stół gry z siedziskiem, manuałem i klawiszami nożnymi. Od górnej kondygnacji oddzielona niskim fryzem ujętym w dwie proste listwy i gzymsem. Górna kondygnacja to ażurowa, trzyosiowa szafa z dużymi prześwitami na głosy piszczałek. Każdy prześwit zdobiony jest



Prospekt organowy wraz z balustradą chóru

asymetrycznym, podwieszonym wzdłuż górnej krawędzi otworu ornamentem w postaci łodygi akantu ze stylizowanymi grzebieniami liści i kwiatami wieńczącymi wywinięcia wolut. Szafę koronuje masywny, spiętrzony falujący gzymś z gierowanymi oddzielającymi skrzydła w których umieszczone są grupy piszczałek o wysokim stopażu. Na gzymśsie zamocowano szereg dekoracji opracowanych snycersko. Szafę flankują woluty z motywem roślinnym, odcinki gierowane artykułowane przez umieszczone ponad nimi ażurowe grzebienie. Na osi umieszczone przedstawienie harfy. Szafa organowa powstała z drewna iglastego w partii struktury oraz liściastego w partii detalu snycerskiego. Elementy zespolone za pomocą łączów stolarskich oraz kołków i czopów. Podczas prowadzonych prac renowacyjnych do łączenia wykorzystywano gwoździe. W obrębie dolnych partii struktury nie zidentyfikowano warstw gruntów - być może polichromia wykonana została bezpośrednio na drewnie. Złączenia w zachowanych fragmentach występują na cienkiej warstwie zaprawy klejowo-kredowej wykonane w technice klejowej złotem płatkowym. Warstwy malarskie pod obecną polichromią są przetarte dlatego też trudno ocenić pierwotną kolorystykę. We wstępnych oględzinach stwierdzono występowanie warstwy błękitnej i jasnoróżowej (technika olejna). Obecny wygląd prospektu organowego jest skutkiem późniejszych przekształceń estetycznych. Obiekt poddawano w przeszłości kilkakrotnie zabiegom renowacyjnym w szczególności polegającym na nałożeniu nowej powłoki malarskiej.

Stan zachowania

Na powierzchni szafy widoczne szczeliny, pęknięcia i liczne ślady dewastacji w postaci wydrapanych bądź wyciętych napisów wśród których można natknąć się inskrypcje pochodzące z początku XX w. Połączenia stolarskie w większości utraciły pierwotną siłę wiązania. Efektem bytowania drewnojadów jest daleko posunięta korozja drewna. Całość struktury prospektu jest przemalowana. W ubytkach widoczne wcześniejsze aranżacje kolorystyczne – głównie monochromie. Nie można na obecnym etapie rozpoznania obiektu wykluczyć obecności polichromii w postaci marmoryzacji.

Wnioski i założenia

Obiekt prócz utraty pierwotnego charakteru w wyniku zmian kolorystyki uległ wraz z biegiem czasu stopniowej degradacji wynikającej z porażenia drewnojadami oraz ciągłego użytkowania związanego

z liturgią. Konieczne jest zatem wykonanie niezbędnych prac przywracających pierwotną siłę połączeń stolarskich, przywrócenie pierwotnej statyki szafy organowej a także przeprowadzenie zabiegów mających na celu ujawnienie najstarszego wystroju malarskiego prospektu oraz podjęcie działań mających na celu jego rekonstrukcję.

Proponowany program prac konserwatorskich

1. Sporządzenie wstępnej dokumentacji fotograficznej i opisowej
2. Demontaż obiektu, zabezpieczenie na czas transportu i przewiezienie elementów do pracowni konserwatorskiej. Jeśli demontaż wymagać będzie ingerencji w instrument wtedy postępowanie należy skonsultować z organmistrzem. Na czas trwania prac piszczalki powinny zostać zabezpieczone przed opadającym kurzem i innymi zanieczyszczeniami poprzez ich okrycie lekkimi plandekami malarskimi. Jeśli całkowity demontaż nie będzie możliwy część elementów musi zostać zaopatrzona *in situ*.
3. Wykonanie sond schodkowych i pasowych ukazujących kolejność nawarstwień na poszczególnych elementach struktury obiektu. Zebrane w ten sposób dane posłużą do opracowania wniosków odnośnie końcowej aranżacji kolorystycznej prospektu.
4. Impregnacja. Do wykonania impregnacji wzmacniającej strukturę drewna zastosować należy roztwór żywicy syntetycznej w rozpuszczalniku organicznym po wcześniejszym ustaleniu jego wpływu na najstarsze zachowane na strukturze warstwy malarskie.
5. Dezynsekcja. Należy przeprowadzić rewizję wszystkich elementów konstrukcji szafy pod kątem śladów porażenia przez ksylofagi. Jeśli potwierdzi się aktywność owadów szkodników drewna obiekty poddać należy zabiegowi dezynsekcji celem ich wyeliminowania. Zabieg wykonać należy przy użyciu dedykowanych środków biobójczych.
6. Oczyszczenie struktury z niepierwotnych nawarstwień i widocznych na powierzchni śladów impregnatu. W wyniku przeprowadzonych wcześniej prac konserwatorskich ilość nawarstwień niepierwotnych jest niewielka.
7. Przeprowadzenie prac stolarskich. Rozeschnięcia struktury, szczeliny i inne ubytki ujawnione po oczyszczeniu z niepierwotnych nawarstwień i zabrudzeń należy uzupełnić flekami i wstawkami z odpowiednio dobranego drewna. Braki dekoracji opracowanych snycersko należy zrekonstruować.
8. Uzupełnienie ubytków zaprawy kredowo klejowej (tam gdzie jej obecność jako warstwy pierwotnej zostanie ustalona). Zabieg należy wykonać przy użyciu techniki i materiałów tożsamyh z pierwotnymi bądź przy użyciu dedykowanych materiałów opartych na spoiwach syntetycznych (szpachle akrylowe). Partie kitów zabezpieczyć roztworem szelaku rozpuszczalniku organicznym bądź podmalowaniem wykonanym za pomocą farb akrylowych.
9. Rekonstrukcja i zabezpieczenie partii dekorowanych foliami metalowymi. Rekonstrukcję zaleca się wykonać w technice klejowej z użyciem pulmentów i rozróżnienia powierzchni opracowanych na poler i mat.
10. Uzupełnienie ubytków warstwy malarskiej. Zaleca się wykonać je metodą naśladowczą przy użyciu odsączonych farb olejnych lub farb akrylowych.
11. Pierwotną warstwę malarską oraz uzupełnienia należy zabezpieczyć matowym lub satynowym (w zależności od pożądanego efektu) werniksem akrylowym.
12. Montaż prospektu.

13. Wykonanie dokumentacji powykonawczej w formie pisemnej i opisowej w 3 egzemplarzach
(dla inwestora, WUOZ i wykonawcy).

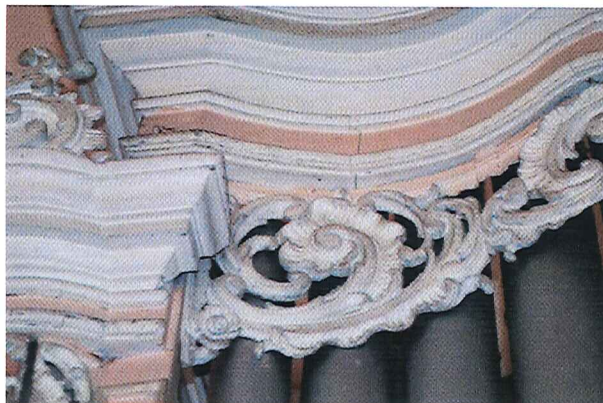
REARTE s.c.
31-161 Kraków, ul. Szlak 18/12
tel. kom. 505 331 181
rearte@rearte.pl, www.rearte.pl
NIP: 676-233-77-64, REGON: 120387150

Mgr. Michał Biliński
Nr dyplomu 6254
M. Biliński

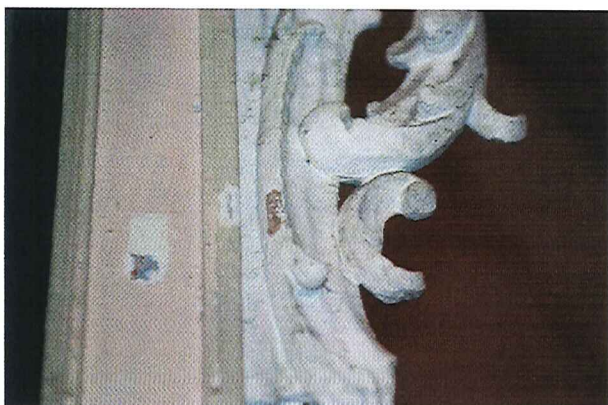
Materiał fotograficzny



Widoczna na strukturze szafy odkrywka ujawniająca obecność wcześniejszych wypraw malarskich



Gzyms środkowej szafy wraz z fragmentem podwieszonego ornamentu – widoczne zabrudzenia powierzchni oraz przetarcia nawarstwień na drewnie



Fragment flankującego szafę uszaka – w odkrywce widoczna warstwa pulmentu (?) z pozłotą



Narożnik gzymsu oddzielającego kondygnacje szafy. W odkrywce widoczna warstwa błękitnej farby na profilu.

Opracował

Mgr Michał Biliński

Nr dyplomu 6254

Zawartość programu

Przedmiot prac.....	1
Rys historyczny.....	1

Ambona – Numer rejestru B/172/Nr.12 - opis obiektu	1
Stan zachowania	2
Wnioski i założenia konserwatorskie	2
Proponowany program prac konserwatorskich.....	2
Materiał fotograficzny.....	4
Chrzcielnica – Nr rejestru B/172/Nr.15 - opis obiektu.....	6
Stan zachowania	6
Wnioski i założenia konserwatorskie	6
Proponowany program prac konserwatorskich.....	7
Materiał zdjęciowy.....	8
Ołtarze boczne - opis zbiorczy.....	9
Stan zachowania	9
Wnioski i założenia.....	9
Proponowany program prac konserwatorskich.....	10
Materiał zdjęciowy.....	10
Konfesjonały –Numer rejestru – B/172/Nr.18 i Nr.17 - (opis zbiorczy).....	12
Stan zachowania	12
Wnioski i założenia.....	12
Proponowany program prac konserwatorskich.....	13
Materiał fotograficzny.....	14
Ławy kolatorskie - Nr rejestru B/172/Nr.19 – opis zbiorczy	15
Stan zachowania	15
Wnioski i założenia.....	15
Proponowany program prac konserwatorskich.....	15
Materiał fotograficzny.....	16
Rzeźba drewniana krucyfiks z kruchty – Nr rejestru B/172/Nr.45 - Opis obiektu	17
Stan zachowania	17
Wnioski i założenia.....	17
Proponowany program prac konserwatorskich.....	18
Materiał fotograficzny.....	19
Prospekt organowy – Nr rejestru B/172/Nr.13 – opis obiektu.....	20
Stan zachowania	20
Wnioski i założenia.....	20
Proponowany program prac konserwatorskich.....	21

Materiał fotograficzny.....	22
-----------------------------	----